

Résidence Jumelage d'Artiste

LE REFUGE DES ECLATS



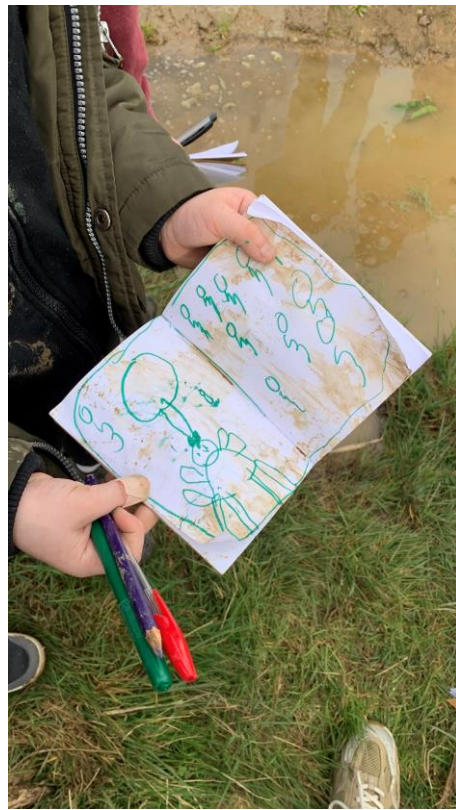
RPI Bémécourt/Les Baux-de-
Breteuil

2025-2026

Le Refuge des Éclats est une résidence menée avec le Frac Normandie auprès des quatre classes du RPI de Baux-de-Breteuil et de Bémécourt. Accompagnés par l'artiste Émile Orange, les élèves ont découvert une démarche de création contemporaine mêlant dessin, textile, volume et scénographie.

À partir de leurs observations du territoire et de leur imaginaire, ils ont conçu une œuvre collective pensée comme un espace-refuge, une cabane sensible. Leurs dessins et recherches plastiques ont servi de matière première à la création de tapisseries réalisées par l'artiste.

Tout au long du projet, les élèves ont rencontré l'artiste, découvert son métier et ses œuvres, et partagé cette aventure avec les familles et les habitants du territoire grâce à des expositions et des temps de médiation à la médiathèque et à l'EHPAD partenaire.

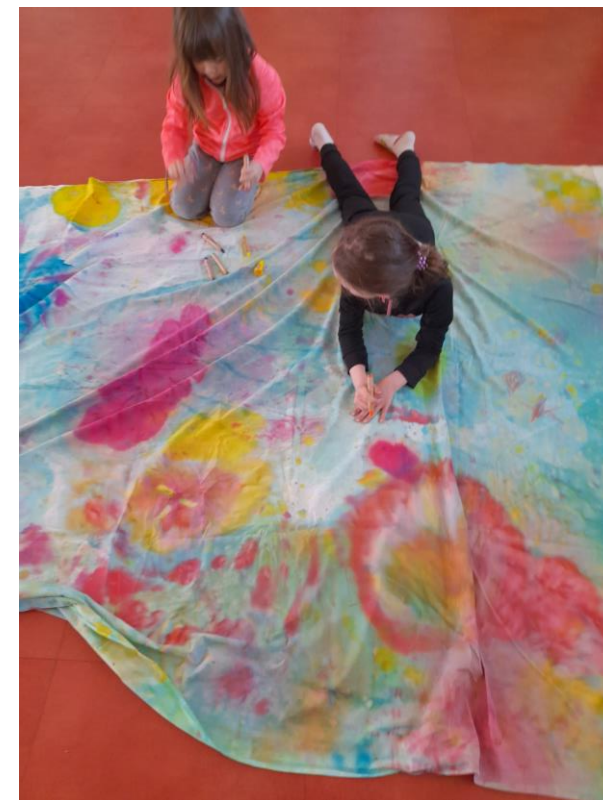


Dessiner le paysage





Les teintures textiles



Tresser, dessiner.

Barbara Samuel, Conseillère pédagogique départementale en arts visuels- DSDEN 27

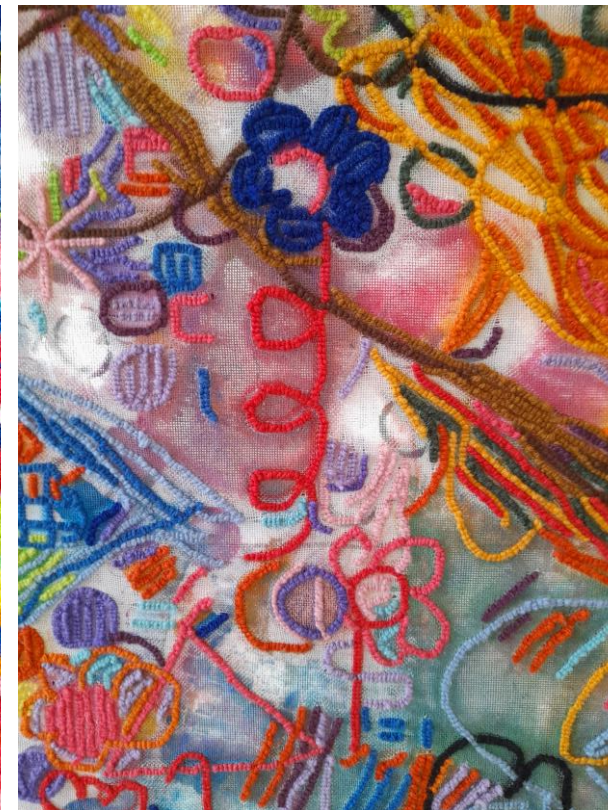
Les dessins des
élèves tuftés.



ense
art

e en



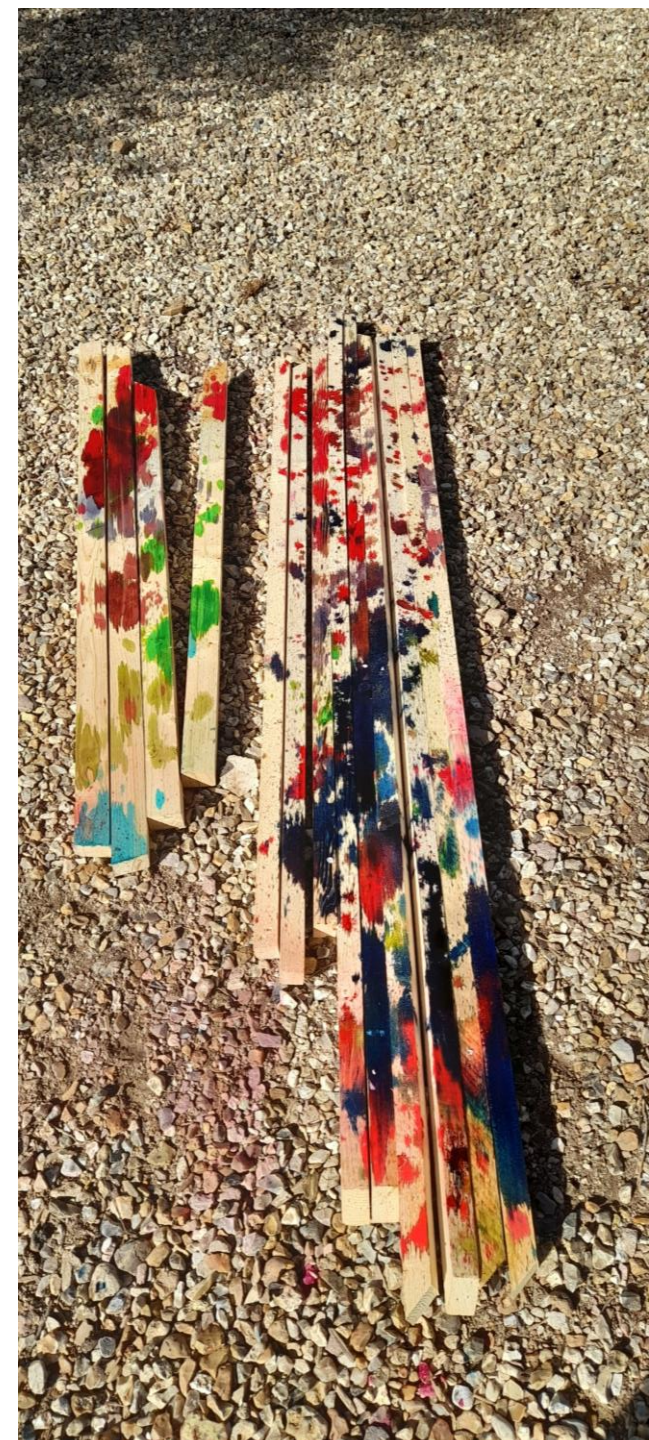


RECTO et VERSO

*Le **tuftage** est une technique qui consiste à planter des fils de laine dans une toile pour créer des dessins en relief, comme lorsqu'on fabrique un tapis tout doux.*

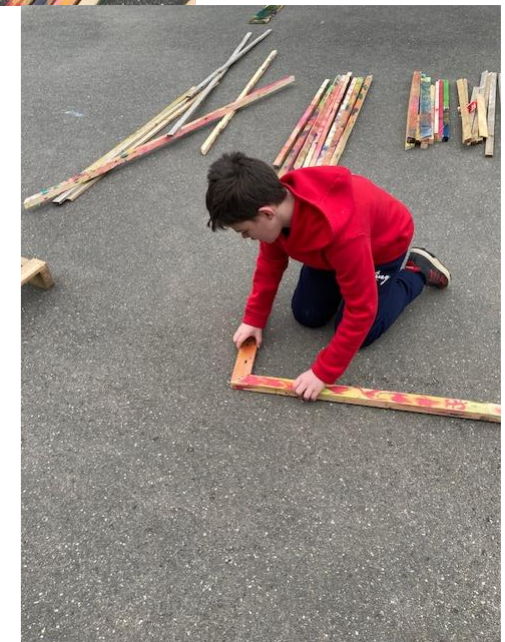


Projections d'encre sur palettes de bois à l'aide d'outils divers (pipettes, sprays...)





Fabrication des refuges



Barbara Samuel, Conseillère pédagogique départementale en arts visuels- DSDEN 27

RESIDENCE D'ARTISTE EMILE ORANGE

Peintre et artiste du film

Pendant plusieurs semaines, Emile partagera son univers artistique avec les élèves à travers des ateliers de pratique, des temps d'échange et la création d'une œuvre collective.

À l'école des Baux de Breteuil du 5 au 20 mars.

Exposition à la salle des fêtes des Baux de Breteuil le 30 avril

Partenaires: l'école de Bémécourt la Source Garante, l'association du Parc de Breteuil sur Hon, la Médiathèque de Breteuil sur Hon, l'Astéris de Bémécourt.

Vernissage !



conseillère pédagogique
arts visuels- D



VIVE LE BRICOLAGE



Alleg Noémie,
Emile Hercouge



Warrick toujours
aussi minutieux



ça, c'est de
l'organisation !!



Grand MERCI à M^{me} Noé
pour tout le bois utilisé



ERWAN
le roi de la scie !



Les élèves ont réalisés, avec leur maitresse, des affiches pour garder trace et expliquer les démarches

Les tissus



On a fait un tissu avec les couleurs de toutes les couleurs de la palette et de la peinture



On a fait un tissu avec les couleurs de toutes les couleurs de la palette et de la peinture



On a fait de la peinture sur le tissu et on a fait des petits objets sur le tissu



On a fait un tissu avec les couleurs de toutes les couleurs de la palette et de la peinture



On a fait un tissu avec les couleurs de toutes les couleurs de la palette et de la peinture

Le refuge des éilats

Jour 1 :

Nous sommes allés faire une

ballade en dehors de l'école au milieu des
champs. Le but était de dessiner ce
que nous avions autour de nous : des
chênes, des chiens et même une maison
plantée si possible toutes sortes de
plantes comme des sauges, de la
pluie et... Ah alors une dans une a
même offert une boîte de gâteaux /
expliqué le projet.



Jour 2 :

Nous avons fait 2 groupes : 1^{er}
groupe qui restait en classe pour
faire un dessin individuel avec
de la peinture sur une petite
toile pendant qu'un 2^{ème} groupe allait
dans une autre salle pour peindre sur un
grand tissu avec plein d'ustensiles
comme des rouleaux à plusieurs formes,
des pinceaux et des tampons. Sur le
tissu, nous avons peint
des fleurs, des arbres, des animaux
vu dans la Balade le jour d'avant :
des chevaux, des fleurs...

Jour 3 et 4 :

Nous avons encore dessiné sur du tissu mais cette fois-ci, avec de
l'encre et du matériel différents : des pipettes, des sprays, des pinceaux
(et un peu avec nos doigts). Nous en avons mis partout sur
un tissu en satin et ça a donné un magnifique dégradé (un
peu comme une aquarelle). Nous avons aussi entortillé le
tissu et aspergé avec de l'encre puis nous avons
dé-entortillé le tissu et ça a donné des étoiles.



Jour 5 et 6 :

Nous avons continué à mettre de l'encre sur le tissu mais l'artiste
nous a aussi proposé de déchirer du tissu pour faire des brosses et de commencer à décorer du bois pour notre cabane et d'assembler des palettes
des tasseaux pour la forme. Puis après avoir terminé l'assemblage nous avons commencé à décorer la cabane avec des bombes de
couleur. Nous avons également fait des croquis avant de la faire.

Jour 8 :

Nous avons fait des panneaux avec
écrit : BIENVENUE et un autre avec
écrit : LE REFUGE. Nous avons aussi
accueilli les personnes âgées de
l'hôtel pour leur expliquer notre
projet de "La quête du refuge".
Nous avons fait un goûter tous ensemble
pour fêter notre projet !

Jour 7 :

Nous avons continué à décorer la
cabane avec des brosses et des
dessins puis la cabane a eu des
oreilles de chat et c'est devenu un
bar / restaurant ! Nous avons beaucoup
fait : Nous avons continué à faire
des brosses mais cette fois-ci
avec de la laine. Nous avons
fait nos panneaux sur la cabane.
Nous avons également créé un
panneau pour nos membres d'honneur.
Tout était bien fait et très
bien !



CHAMALLOWS!



Un grand merci à Émile Orange, dont l'écoute, la générosité et la démarche artistique ont offert aux élèves une véritable rencontre avec l'art contemporain et ouvert de nouvelles portes vers la création et la culture. Bravo également aux élèves et à leurs enseignantes qui se sont pleinement investi.es dans cette belle aventure artistique collective.

Artiste

Émile Orange

Émile Orange est un artiste français né en 1993 à Cherbourg, au cœur de la Normandie. C'est dans cet environnement singulier, entre la campagne et l'océan, où les lumières n'ont de cesse de transformer les paysages, que ses premières inspirations prennent forme. Après un Master en Diplôme National Supérieur d'Expression Plastique (DNSEP) à l'École Supérieure d'Art et Média de Caen (ESAM), et un échange international au Québec, il poursuit son parcours artistique et voyage à Paris et à Prague.

Ses peintures figuratives, influencées par la photographie et le cinéma, se caractérisent par un usage distinctif de la lumière. L'artiste crée des images narratives dans lesquelles se mêle la lumière d'un éclairage électrique comme celle d'un soleil trop bas. La couleur est un élément essentiel dans son travail qui lui permet d'exprimer les fascinations et les inquiétudes qui le traversent. La matérialité des choses s'évanouit ainsi dans les lumières de ses peintures.

[→ Site internet de l'artiste](#)

