



Chers collègues, chères collègues,

Pour la troisième année consécutive, j'ai mis en place un espace écrivain dans ma classe de Grande Section afin de développer chez mes élèves la compétence de fin de cycle 'manifester de la curiosité par rapport à la compréhension et à la production de l'écrit' et pour faire du lien avec toutes les compétences travaillées en phonologie, principe alphabétique

L'espace écrivain évolue au fil de l'année, il se construit, s'enrichit avec les recherches des élèves, et la vie de la classe. Les affichages sont réalisés avec les élèves.

Au début de l'année les élèves le découvrent avec moi : « Nous allons découvrir un espace qui va vous permettre d'écrire seul un message pour vous ou pour quelqu'un ». Ils sont très accompagnés, guidés et soutenus par l'enseignant et le matériel.

L'espace écrivain développe chez les élèves l'envie d'écrire, leur autonomie dans l'entrée dans l'écrit et la compréhension du fonctionnement de l'écrit.

A la fin de l'année, les élèves y vont seuls, avec plaisir et produisent soit des phrases sur les thèmes travaillés, soit des messages pour les autres et légendent eux-mêmes leurs dessins.

Par la production d'écrit, ils font du lien entre l'oral et l'écrit. "Il y a de la lumière dans leurs yeux". Ils sont fiers d'eux, heureux et pas inquiets d'aller au CP.

Les résultats en maîtrise de la langue au début du CP sont en progression depuis cette mise en place

La mise en place d'un espace écrivain, et le faire vivre à l'année (avec une progressivité sur le cycle) permet de développer chez les élèves, les compétences nécessaires qui seront demandées au CP pour l'apprentissage de la lecture.

Linda Semenowicz , PEMF

LIENS AVEC LES PROGRAMMES

Découvrir la fonction de l'écrit

- Comprendre que des signes écrits valent du langage : en réception, l'écrit donne accès à la parole de quelqu'un et, en production, il permet de s'adresser à quelqu'un qui est absent ou de garder pour soi une trace de ce qui ne saurait être oublié.
- Comprendre que l'écrit transmet, donne ou rappelle des informations et fait imaginer.
- Utiliser divers supports en relations avec des situations ou des projets qui les rendent nécessaires.
- Etre spectateurs d'une écriture adressée et constater eux-mêmes les effets que produisent les écrits sur ceux qui les reçoivent.

Commencer à produire des écrits et en découvrir le fonctionnement

L'enseignant juge du moment où les enfants sont prêts à prendre en charge eux-mêmes une partie des activités que les adultes mènent avec l'écrit. (...) La dictée à l'adulte et les essais d'écriture spontanés, (...) contribuent à une prise de conscience du pouvoir que donne la maîtrise de l'écrit.

Découvrir le principe alphabétique (comprendre la relation entre lettres et sons)

Les enfants ont besoin de comprendre comment se fait la transformation d'une parole en écrit (...). Les enfants ont besoin de développer une conscience phonologique (...).

Extraits du Bulletin officiel n°25 du 24-6-2021 : **programme de l'école maternelle à aller consulter.**

OÙ ?

Un lieu dédié pour écrire :

- près d'un mur sans fenêtre pour permettre les affichages
- un endroit à l'écart des autres espaces
- un espace qui peut être en lien avec la bibliothèque ou proche d'un outil numérique



LE MATERIEL DE LA CLASSE

- des ardoises
- des feuilles, feuilles avec lignages (en fonction des niveaux)
- des crayons (taillés régulièrement)
- gomme
- guide doigts
- un tableau sonore (si possédé en classe)

LE MATÉRIEL ALPHABÉTIQUE

- les lettres mobiles : en bois, en plastique, aimantées
- les lettres rugueuses
- des encastresments avec des lettres

LE MATÉRIEL COMPLÉMENTAIRE:

- les correspondances de la classe
- les cartes postales
- les recettes de cuisine
- les résumés d'histoire...

QUELLES INSTALLATIONS MATERIELLES?

- Un tableau
- Des panneaux de présentation muraux avec des poches en plastique pour ranger les mots.
- Dans l'idéal des tables individuelles pour les orienter face au tableau ou une table collective en pensant à tourner les enfants vers les affichages.
- Une étagère ou un meuble de rangement accessible aux élèves pour disposer du matériel.
- Une grande frise de l'alphabet.

DES OUTILS A CONSTRUIRE AVEC LES ÉLÈVES:

- un abécédaire
- des cartes, des étiquettes, des mots référents rangés dans des boîtes
- des imagiers
- les étiquettes prénoms
- les référents des mots travaillés
- un cahier d'écrivain personnel ou feuilles reliées pour chaque enfant dès la MS (pour laisser des traces des écrits datés et en voir l'évolution)

CARACTERISTIQUES

- C'est un espace évolutif et progressif.
- Il est possible dès la petite section.
- Il s'enrichit des découvertes de la classe et des écrits reçus, produits ou envoyés.
- Il doit être pensé en lien avec les programmes.

EFFICACES



Structurer les apprentissages en lien avec la découverte de l'écrit.

Donner du sens à l'écrit auprès des élèves

Faire prendre conscience des notions de lettres, de mots, d'espaces entre les mots.

QUAND ?

- Disponible dès l'accueil
- Pendant les ateliers dirigés
- Accessible pendant les ateliers autonomes
- Le plus souvent possible



COMBIEN DE TEMPS ?

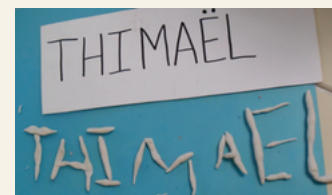
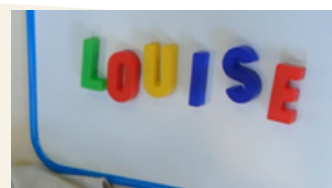
- à l'arrivée à l'école et en autonomie: temps très court
- en atelier: de 15 à 30 minutes (de la PS à partir de la période 3 jusqu'à la GS)



CONCRÈTEMENT, QUELLES ACTIVITES EN MS ?

Dès la période 1 à partir d'activités déclanchantes comme :

- la découverte d'un album, Oscar et le secret des lettres
- la découverte d'un tableau représentant un enfant en train d'écrire.



Ces situations permettent de recueillir les conceptions des élèves concernant les questions : 'A quoi cela sert d'écrire ?' Que peut-on écrire ?

Pour arriver à la conclusion qu'avec les lettres on peut écrire des mots.

Les premiers affichages sont ceux concernant les écritures du prénom des élèves.

-Chacun peut s'entraîner à écrire son prénom avec des lettres mobiles lors d'ateliers dirigés, puis progressivement au moment de l'accueil- ou sur des moments libres.

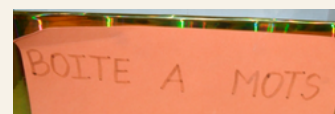
-Puis chaque élève peut essayer d'écrire le prénom d'un camarade.

-Par la suite chacun commence à écrire des mots rencontrés en classe avec des étiquettes.

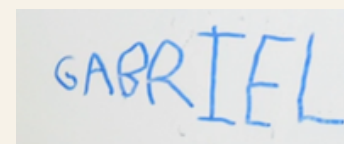
Les étiquettes sont disponibles dans une boîte à mots.



Progressivement en fonction des possibilités de chacun, les élèves commencent à écrire avec le feutre et l'ardoise leur prénom, les prénoms des camarades et des mots rencontrés.



Les élèves peuvent aussi apprendre à écrire leur prénom puis les mots de la classe à l'aide du clavier d'ordinateur.

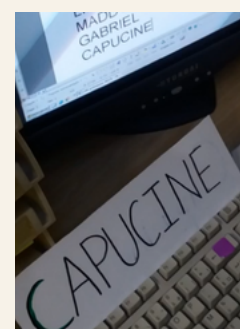
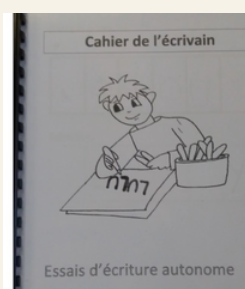


Tous ces apprentissages permettent d'envisager :

-en période 3 : la mise en place d'un cahier de l'écrivain avec les premières dictées de lettres.

-en période 4 : la dictée de syllabes

-en période 5 : la classe inventée.



CONCRÈTEMENT, QUELLES ACTIVITES EN GS ?

-Dans un premier temps reprendre les activités de MS.

-Puis en fonction des progrès de chaque élève, vous pouvez envisager des activités plus complexes entre la période 2 et la période 3.

Quelques exemples activités ci-après :

-Intégrer les petits mots connus dans des phrases.

Produire des phrases orales et les écrire au tableau avec des étiquettes outils* et les connaissances.

*Extraire du vocabulaire d'un album et le mettre sous forme d'étiquettes pour produire des phrases. Exemple : vocabulaire extrait de l'album : « Le tonus dans les pattes ».

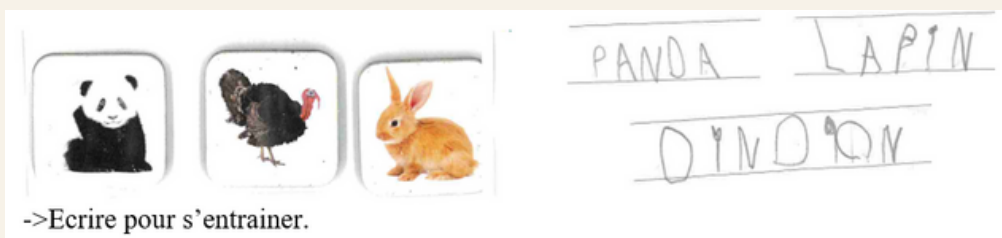


->Ecrire pour communiquer et pour rire

Cette situation permet de développer la conception de la phrase et de s'approprier le métalangage : qu'est-ce qu'un mot, les espaces entre les mots, la majuscule, les points ?

-Avec des outils*, encoder des mots d'animaux (qui ont été travaillés sur une séance en sciences). L'enseignante apporte les graphies nécessaires.

* Etiquette des prénoms des camarades, des mots découverts dans la vie et les projets de la classe pour trouver certains digrammes.



CONCRÈTEMENT, QUELLES ACTIVITES EN GS ? (SUITE)

-En groupe, produire une devinette pour la liaison GS-CP, puis utiliser un logiciel de traitement de texte pour la mise en forme, puis illustrer la devinette.



- Valoriser les productions.
- Apporter la bonne écriture devant les enfants.
- Réécrire la phrase entièrement devant les enfants avec toutes les caractéristiques d'une phrase.

Ce sportif porte un
maillot.
Il prend un ballon pour
tirer dans le but.

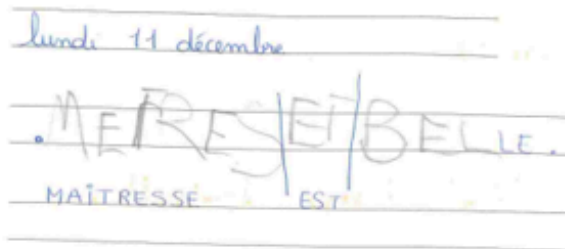
Le footballeur



-> Ecrire pour communiquer, pour faire chercher, pour s'amuser.

- Essai de production d'écrit en autonomie : les élèves mobilisent leurs connaissances ou écrivent à l'aide de référents* qui sont en classe. Les écrits sont lus devant la classe, sont valorisés et sont visibles dans l'espace écrivain (à chaque période).

*Construire les outils pour obtenir des premiers jets les plus justes possibles. Pour éviter que de mauvaises connaissances se fixent.



->Ecrire pour communiquer, pour exprimer un sentiment, pour faire plaisir.

-Toutes les situations sont quotidiennement exploitées pour amener les élèves à faire des observations et des remarques sur les lettres des prénoms des élèves : les étiquettes des présents, des absents, une séquence sur l'initiale, épeler les lettres du jour pour que l'enseignante l'écrive.

-La ritualisation des activités amènent les élèves à développer leurs connaissances sur les lettres. tout comme la découverte d'abécédaire et la création d'abécédaire.

-Les échanges entre les élèves sont très riches et contribuent à l'appropriation réelle des noms des lettres et à la prise en compte des lettres au sein des mots.

