

> LE PASSEUR >

COMMENT GÉRER LES COMPORTEMENTS EN CLASSE ?

À la Une ! Dans les classes, le comportement des élèves est une préoccupation constante, en particulier les comportements perturbateurs. En comprendre les déterminants et savoir les gérer efficacement est donc important, à la fois pour le bien-être des enseignants et des élèves, et plus indirectement, pour les apprentissages.

COMPRENDRE CE QUI DÉTERMINE LE COMPORTEMENT DES ÉLÈVES



Le comportement d'un élève à un instant donné est déterminé à la fois par des antécédents et des conséquences.

Les **antécédents** sont ce qui précède le comportement :

- Antécédents immédiats : ce que disent et font l'enseignant et les autres élèves dans un contexte donné, tel que les instructions reçues, provocations perçues, sollicitations, situations de frustration, de stress ou d'excitation, etc.
- Antécédents à long terme : lois et règlements, normes de comportement, valeurs morales, etc.

Les **conséquences** sont ce qui suit immédiatement le comportement. On les distingue par les effets qu'elles ont sur le comportement :

- Les récompenses sont les conséquences qui augmentent la probabilité que le comportement

positif se reproduise : non seulement les récompenses matérielles, mais aussi les privilèges accordés, les compliments, et ne seraient-ce que les sourires, les signes d'approbation, et l'attention des autres, etc.

- Les punitions sont les conséquences qui diminuent la probabilité du comportement positif : douleur et peur bien sûr, mais aussi privation de biens matériels ou de privilèges, reproches et signes de désapprobation, exclusion, etc.

À noter qu'il s'agit de définitions techniques de la recherche en psychologie, qui diffèrent de l'usage courant.

Comment modifier les comportements ?



Pour influencer le comportement des élèves, on peut donc jouer à la fois sur les antécédents et les conséquences, et leur enseigner des comportements différents.

Parmi les antécédents favorables à de bons comportements : un climat de classe positif et bienveillant, des règles définies collectivement et clairement établies, l'enseignement des comportements attendus favorisant le calme et le respect, des demandes claires, polies et atteignables.

Qu'en est-il des conséquences les plus efficaces ?

Favoriser les récompenses par rapport aux punitions

Dans le milieu scolaire, les conséquences les plus utilisées pour influencer les comportements des élèves sont les punitions. Malheureusement, celles-ci sont peu efficaces pour induire les comportements désirés, et ont de nombreux effets indésirables (détresse, réactions violentes ou inadaptées, sentiments d'injustice et de rejet, habitude, escalade...). Les recherches en psychologie montrent au contraire qu'une clé pour améliorer les comportements des élèves est de modifier fondamentalement l'équilibre entre les récompenses et les punitions, en faveur des premières.

ENSEIGNER EXPLICITEMENT LES COMPORTEMENTS POSITIFS ET LES RENFORCER

Plutôt que de focaliser son attention sur les comportements perturbateurs et sur les punitions associées, il est préférable de la focaliser sur les comportements positifs (ceux que l'on souhaite obtenir), enseigner explicitement ces comportements, les faire pratiquer en donnant des retours (feedback), et les récompenser lorsqu'ils se produisent. Ainsi, leur fréquence augmente et ils finissent par remplacer les comportements indésirables. Une fois les comportements désirés acquis, il y a moins besoin de les récompenser.

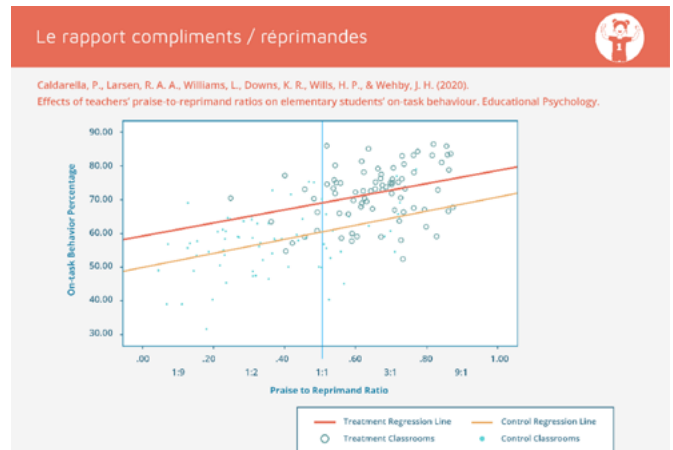
Les récompenses n'ont pas besoin d'être des cadeaux coûteux pour être efficaces : elles peuvent être simplement de l'attention, de l'approbation, des compliments, l'octroi de petits privilèges temporaires. Dans certains cas, on peut être amené à mettre en place un programme (individuel ou collectif) de récompenses, utilisant des points, des jetons ou des images.

Deux points de vigilance :

- On ne peut renforcer positivement un élève qui ne possède pas le comportement désiré. C'est pourquoi il importe d'enseigner explicitement les comportements attendus.
- Il s'agit de récompenser les bons comportements, pas le travail ni la réussite scolaire, pour lesquels cela peut au contraire être contre-productif (voir Pour aller + loin).

INVERSER LE RATIO ENTRE COMPLIMENTS ET RÉPRIMANDES

On peut aussi inverser l'équilibre entre **récompenses** et **punitions** en visant un objectif de 4 à 5 commentaires positifs (compliments) pour chaque commentaire négatif (réprimande).



Dans cette étude américaine, plus le ratio entre le nombre de compliments et de réprimandes (sur l'axe horizontal) augmentait, plus les élèves étaient concentrés sur leur travail (sur l'axe vertical). De plus, les enseignants qui ont suivi une formation visant à augmenter leur ratio favorable entre compliments et réprimandes (cercles) ont à la fois augmenté ce rapport et obtenu des élèves plus concentrés que les enseignants ayant suivi une autre formation (points).



LE BIAIS DE NÉGATIVITÉ, C'EST QUOI ?

Nous souffrons tous d'un biais de négativité : notre attention est attirée de manière privilégiée et instinctive par les événements négatifs, comme les comportements perturbateurs. Or l'attention (même courroucée) de l'enseignant est une récompense qui renforce les comportements de la plupart des élèves. Si nous laissons le biais de négativité dominer nos réactions, nous risquons d'accorder trop d'attention aux comportements perturbateurs et de les renforcer accidentellement. Nous risquons aussi de négliger les comportements positifs lorsqu'ils se produisent, et ainsi de rater des occasions de les renforcer. Contre ce biais de négativité est donc important, mais nécessite un effort délibéré et une vigilance de tous les instants. Cela s'acquiert progressivement.

LES DÉTERMINANTS DU COMPORTEMENT

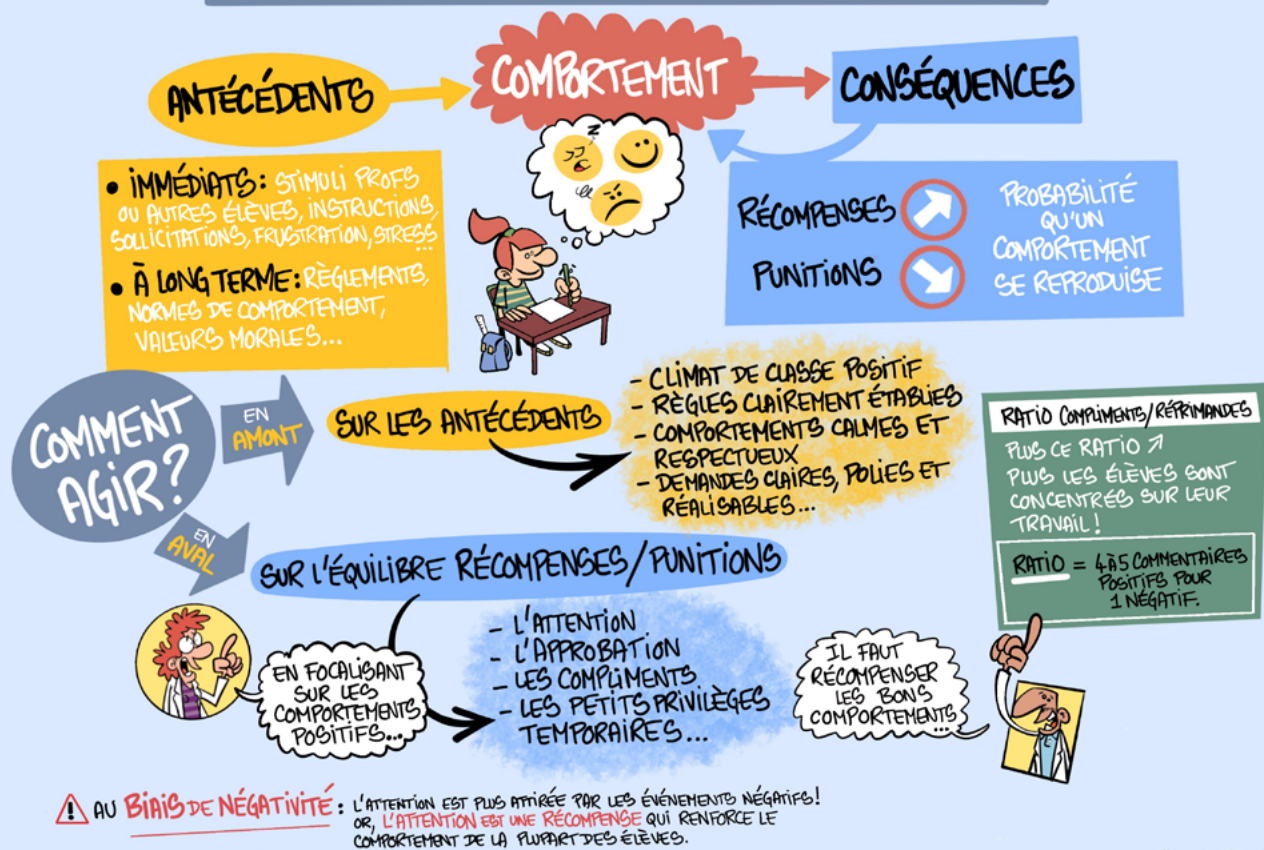


Illustration : Giemsi - 2024

LE MOT DE LA FIN



POUR ALLER + LOIN

- Chapitre « Réguler efficacement le comportement des élèves » du MOOC « La psychologie pour les enseignants »
- Comment éduquer chacun à vivre ensemble dans la classe ? Propositions de gestes professionnels favorisant les compétences psychosociales chez les enfants de milieux défavorisés. GT5 du CSEN
- Et encore :
- Boîte à outils d'EEF « Interventions sur le comportement des élèves »
- Renforcer le comportement positif dans les écoles albertaines :
 - une méthode intensive et personnalisée
 - une méthode appliquée à l'échelle de la classe
 - une méthode appliquée à l'échelle de l'école
- Kazdin, P. A. (2023). *Éduquer sans s'épuiser*. Solar.
- Bissonnette, S., Gauthier, C., & Castonguay, M. (2016). *L'enseignement explicite des comportements*. Chenelière Éducation.
- Ramus, F. (2021). Faut-il – oui ou non – récompenser les élèves ? *Ramus Méninges*.
- Ramus, F. (2021). Quelles causes du comportement des élèves sont les plus pertinentes pour les enseignants ? *Ramus Méninges*.

>> Pour retrouver les précédentes lettres :

reseau-canope.fr/conseil-scientifique-de-leducation-nationale-site-officiel/outils-pedagogiques/lettre-le-passeur