

Journée TPS
mardi 23 mars 2021

Compétences psychosociales en TPS
Particularités de l'enfant TSA

*Intervention de Jeanne BOESINGER
PR TSA 27*

Objectifs de cette intervention

- Apporter aux enseignants des informations générales sur les TSA
- Expliquer la démarche d'évaluation
- Aborder les points de vigilance et les éléments de repérage
- Proposer des activités utilisant la médiation musicale pour soutenir le travail autour des compétences psychosociales (reporté au 25 mai)

Ce PowerPoint comporte de nombreux « hyperliens ».

Il faut être connecté à internet pour accéder aux ressources disponibles par ces liens.

Pour info: quand vous déplacez la souris sur la diapositive, la « main » change d'aspect au niveau des liens.

Troubles du Spectre de l'Autisme

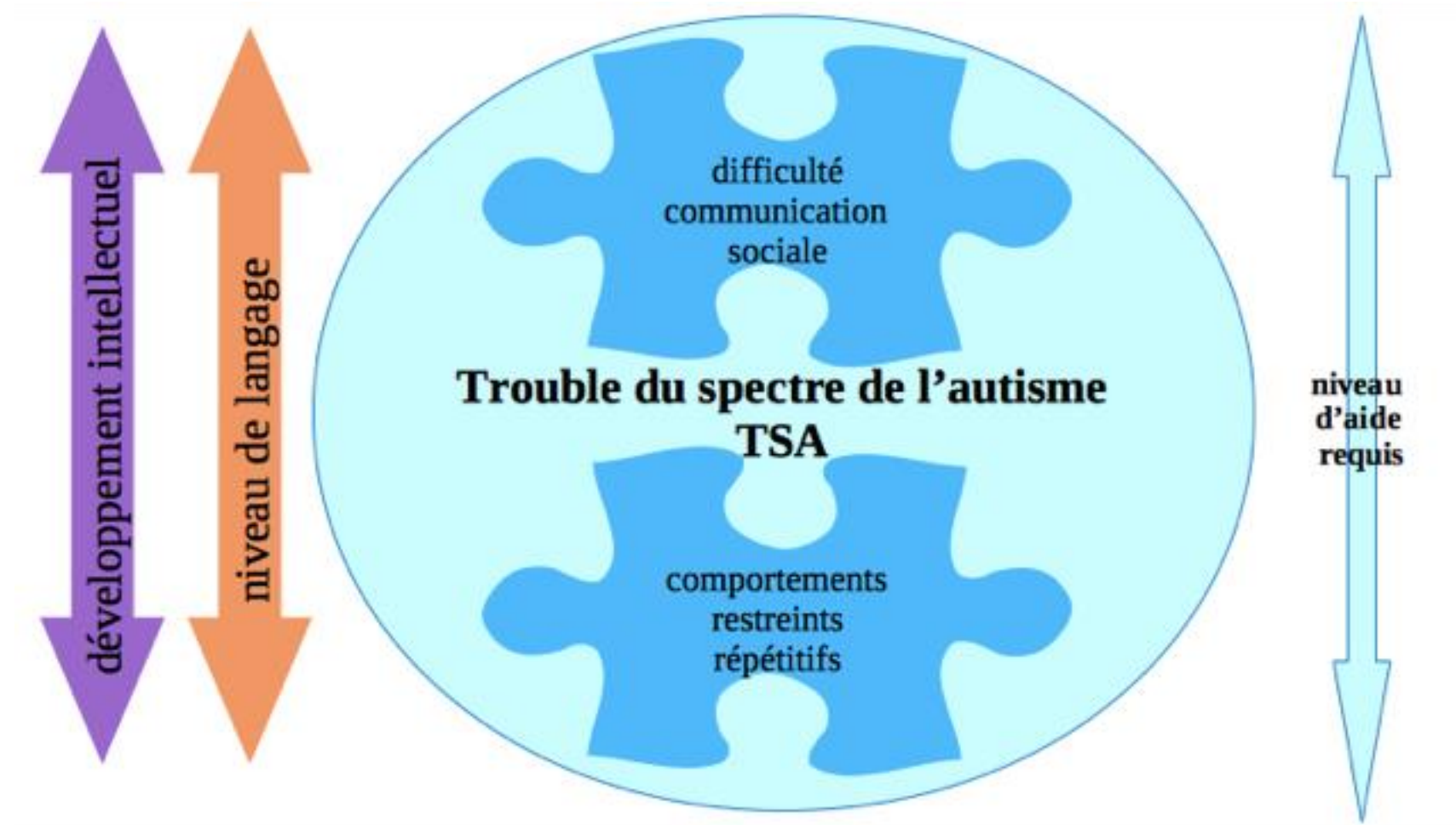
Un petit QUIZZ pour démarrer ...

<https://forms.gle/PLrmvX1HqVGGLYZa8>

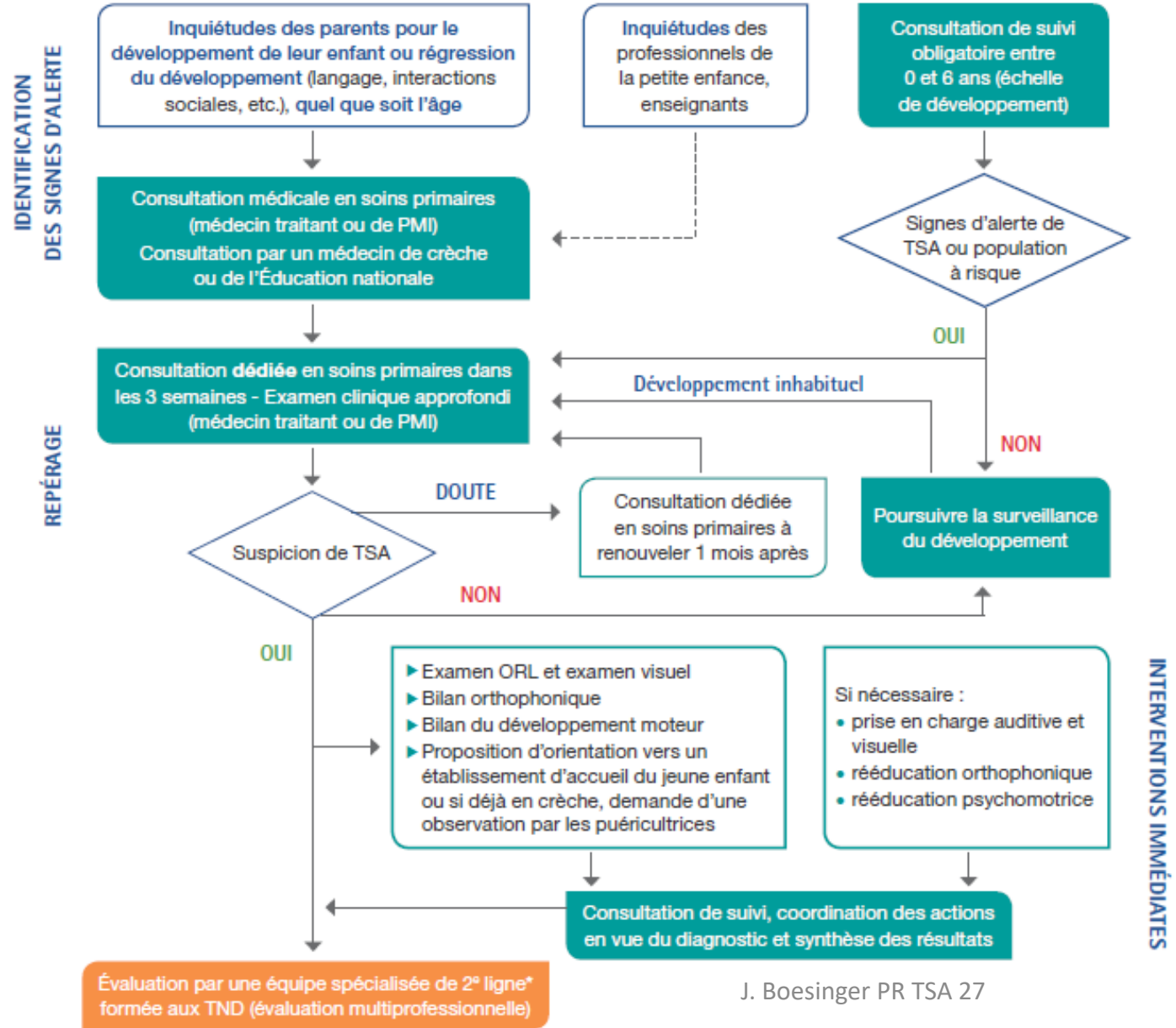
Troubles du Spectre de l'Autisme



Troubles du Spectre de l'Autisme

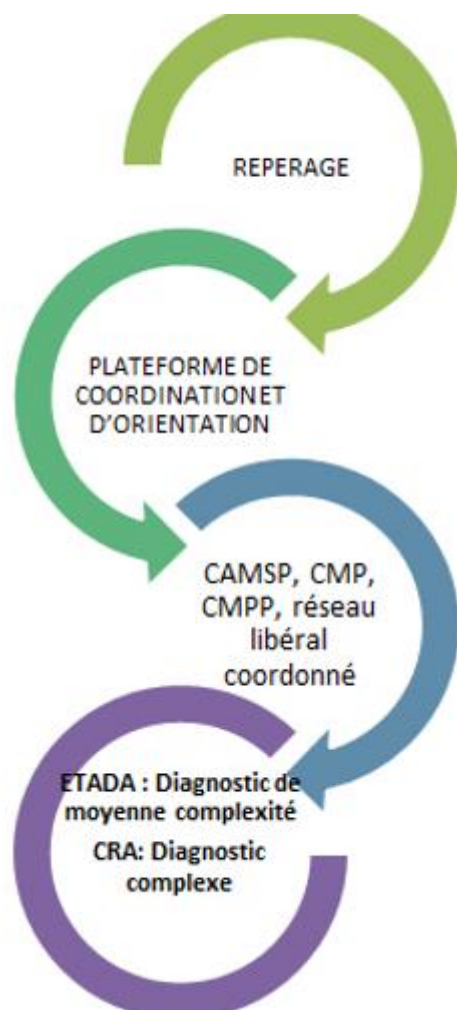


Démarche d'évaluation



Évaluation par une équipe spécialisée de 2° ligne* formée aux TND (évaluation multiprofessionnelle)

Démarche d'évaluation



3 niveaux:

- 1- repérage (professionnels petite enfance, EN, PMI, médecins)
- 2- diagnostic simple (libéraux ou CMP, CMPP, CAMSP...)
- 3- diagnostic moyenne complexité (ETADA) et complexes (CRANSE)

Pour passer par **PCO** -> [fiche d'adressage](#) (médecin)

Outils à dispositions sur handicap.gouv.fr :

- repérage développement inhabituel (<7ans)
- brochure famille explication parcours après diagnostic
- affiche explication parcours de prise en charge précoce
- fiche sur forfait d'intervention précoce
- fiche sur le parcours de bilan et d'intervention précoce, MDPH
- carte et liste des plateformes

Ressources

Seine-Maritime
4 antennes : Rouen, Evreux, Dieppe, Le Havre

EQUIPE PROFESSIONNELLE :
Les antennes sont composées de médecins et de coordinateurs professionnels qui assurent la liaison entre les médecins prescripteurs et les équipes de 2^e ligne.

CONTACT :
PCO TND 276 - CAMSP
CHU de Rouen - Hôpital Charles-Nicolas
Service de pédiatrie néonatale et neuropédiatrie
37 boulevard Gambetta - 76000 ROUEN
Tél : 06.46.71.00.34
Mail : plateforme.tnd@chu-rouen.fr

ETABLISSEMENTS PORTEURS DU PROJET :

- Le CH du Rouvray
- La Fédération APAJH
- Les PEP 76
- La Fondation OVE
- Le Groupement hospitalier du Havre
- L'Établissement Public Autonome (EPA) Helen Keller
- Le Moulin Vert
- Le CAMSP du CHU de Rouen
- Le PCPE
- Le réseau de périnatalité Normandie
- La Fondation la Renaissance Sanitaire
- Le Nouvel Hôpital de Navarre

LE PROCESSUS D'ACCOMPAGNEMENT PAR LA PCO TND 276 :

Formulaire de repérage

Plateforme de coordination et d'orientation des troubles du neuro-développement (PCO TND 276)

Orientation vers des prestations de professionnels libéraux

Mise en place du parcours

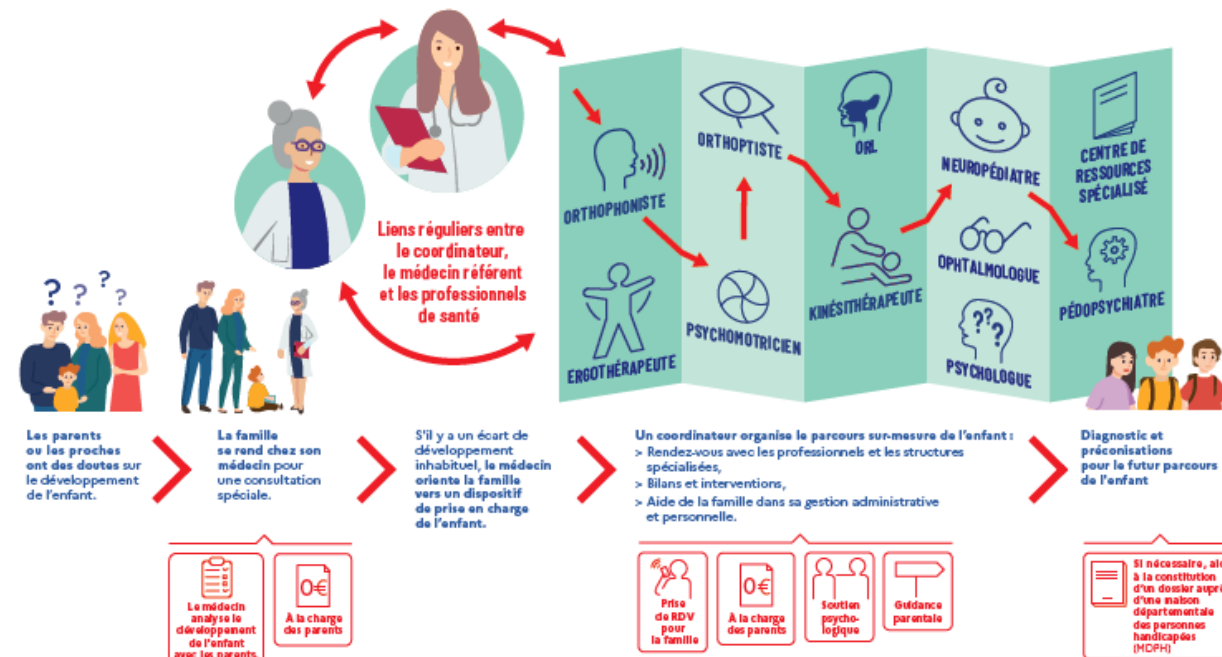
Après 1 an :
synthèse entre PCO et partenaires impliqués

PLATEFORME COORDINATION ORIENTATION TND 276

© Droits de la reproduction à CHU de Rouen - novembre 2020

TRoubles DU NEURO-DÉVELOPPEMENT CHEZ L'ENFANT
CHU ROUEN NORMANDIE

REPÉRER ET ACCOMPAGNER AU PLUS TÔT les écarts inhabituels de développement d'un enfant de moins de 7 ans



UNIDEP : unité d'intervention développementale précoce :
18/36 mois, Evreux, Rouen. Sans notification MDPH.
Repérage/suivi des enfants TSA. Interventions précoces.

CRA
CENTRE RESOURCES AUTISME

**ANNUAIRE
DES ETABLISSEMENTS
SANITAIRES
ET
MEDICO SOCIAUX**

**TERRITOIRE DE
PARCOURS DE VIE : L'EURE**

Centre Ressources Autisme Normandie Seine Eure (CRANE)
1 rue Paul Doumer - 27100 - Evreux - Normandie - France
Tél : +33 (0) 23 27 79 79 - Fax : +33 (0) 23 27 85 85
Email : crane@crane-normandie-seine-eure.fr
http://www.cran-normandie-seine-eure.fr

CRA
CENTRE RESOURCES AUTISME

**ANNUAIRE
ASSOCIATIONS ET/OU
STRUCTURES DE
SERVICES**

*d'aide, de loisirs, d'accompagnement, de répit
aux personnes avec autisme en Normandie Seine-Eure*

Centre Ressources Autisme Normandie Seine Eure (CRANE)
1 rue Paul Doumer - 27100 - Evreux - Normandie - France
Tél : +33 (0) 23 27 79 79 - Fax : +33 (0) 23 27 85 85
Email : crane@crane-normandie-seine-eure.fr
http://www.cran-normandie-seine-eure.fr

Édition novembre 2020

Points de vigilance et éléments de repérage

Lien vidéo [ICI](#)



RÉAGIR DÈS LES PREMIERS SIGNES D'ALERTE : UNE VIGILANCE DE TOUS LES ACTEURS DE 1^{RE} LIGNE

Les signes d'alerte majeurs du TSA sont :

■ quel que soit l'âge :

- **inquiétude des parents** concernant le développement de leur enfant, notamment en termes de communication sociale et de langage,
- **régression** des habiletés langagières ou relationnelles, en l'absence d'anomalie à l'examen neurologique ;

■ chez le jeune enfant :

- absence de babillage, de pointage à distance ou d'autres gestes sociaux pour communiquer à 12 mois et au-delà (faire coucou, au revoir, etc.),
- absence de mots à 18 mois et au-delà,
- absence d'association de mots (non écholaliques) à 24 mois et au-delà.

1. Les professionnels de la petite enfance, ceux de l'Éducation nationale et les médecins généralistes, pédiatres et paramédicaux exerçant en libéral, en PMI, en maison de santé, etc. Cette fiche de synthèse est complétée d'[une fiche destinée aux professionnels de 2^e ligne](#) et d'[une fiche relative à l'annonce du diagnostic de TSA et à l'information des familles](#).

Tout professionnel de la petite enfance et de l'enfance doit porter une attention particulière au développement de la communication sociale chez tous les enfants, tout au long de leur développement, avec une vigilance accrue lors de l'entrée en collectivité préscolaire et lors de l'entrée à l'école.

Mieux identifier les signes de l'autisme

L'enfant ne cherche pas à communiquer en pointant ou en faisant des gestes

Il ne regarde pas dans les yeux pour être en interaction

Il ne semble pas comprendre les règles sociales ni ce que pensent les autres

Il semble plus intéressé par les objets que par les relations avec les personnes

Il utilise les objets de manière atypique et répétitive

Il fait des stéréotypies avec ses mains, ses bras, des mouvements bizarres

Il a des difficultés sensorielles, ne supporte pas le bruit, certaines matières ou certains aliments

L'autisme est un trouble qui varie selon chaque individu

Un seul de ces signes ne suffit pas à parler d'autisme

Le diagnostic se base sur une évaluation complète et pluridisciplinaire.

Le diagnostic va chercher des signes spécifiques depuis le jeune âge.



Troubles des interactions sociales



Apparente Indifférence aux personnes, semble ignorer les autres, défaut de contact



Manque de contact visuel



Ne joue pas avec les autres enfants
Absence d'intérêt pour les autres enfants

Troubles de la communication verbale et non verbale



Utilise le langage de façon écholalique (l'enfant répète mot pour mot une question qu'on lui pose)



Ne pointe pas du doigt, ne montre pas les objets



A du mal à comprendre et à se faire comprendre

Comportements stéréotypés et répétitifs



Mouvements inhabituels du corps (battements rapides des mains en ailes de papillons)



Intolérance face au changement d'éléments même insignifiants se manifestant par de la colère (l'enfant s'automutile, se mord, s'arrache les cheveux)



« Main outil » : utilise la main de l'autre pour attraper des choses (traiter les autres comme des objets)

autistes sans frontières.

AUT ISME
FRANCE

Signes d'alerte pouvant faire penser à l'autisme

Attention: c'est l'existence de plusieurs symptômes, issus des 4 catégories, qui persistent dans le temps qui doit vous alerter. Ces signes, pris séparément, ne sont pas caractéristiques de l'autisme.

APRÈS 24 MOIS	Troubles des interactions sociales <ul style="list-style-type: none">- absence d'intérêt pour les autres enfants- absence ou pauvreté des jeux	Troubles de la communication verbale et non verbale <ul style="list-style-type: none">- langage dont l'objet n'est pas de communiquer ou d'échanger- tendance de l'enfant à répéter ce qu'on lui dit (écholalie)- façon inhabituelle de parler (par exemple : voix atone, arythmique, criarde ou chantante)- inversion pronominale (« tu » à la place de « je »)
	Comportements stéréotypés et répétitifs <ul style="list-style-type: none">- préoccupation persistante pour certaines parties d'objets- attachement inhabituel à des objets- insistance à poursuivre les actes routiniers strictement et dans le détail- inconsolable face au changement même minime dans l'environnement- « main outil » : l'enfant utilise la main de l'autre pour attraper des choses (traiter les autres comme des objets)	Autres manifestations <ul style="list-style-type: none">- troubles des apprentissages car handicap cognitif- déficience intellectuelle variable selon les formes d'autisme mais présente dans 30 % des cas (toutes formes d'autisme confondues)- hétéro ou auto-agressivité (automutilation, se cogner la tête, se mordre, s'arracher les cheveux)- instabilité émotionnelle : éclats de rire ou crises de larmes sans que l'on sache pourquoi- absence de sens du danger- insensibilité ou hypersensibilité à la douleur ou aux sensations

Ressource



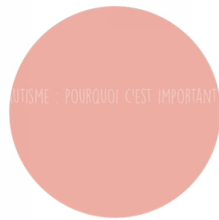
Sur le lien caméra, petit tutoriel pour accéder aux items de repérage TSA des médecins (infos intéressantes à connaître par équipes de 1^{ère} ligne)

QR CODE POUR LE LIEN :



Agir le plus tôt possible, même sans diagnostic => pistes d'activités musicales pour soutenir le travail autour des compétences psychosociales

Lien de la vidéo [ICI](#)



BASES THEORIQUES

Recherches en neurosciences et musique:

H. Platel

I. Peretz

E. Bigand

P. Lemarquis

J. Bolduc

Recherches en musicothérapie:

T. Wigram et C. Gold

M. Thaut

K. Libertus § al.

M-A. Gernsbacher § al.

G. Vaillancourt

Méthodes actives d'éveil musical:

E. Willems

J. Dalcroze

C. Orff

Suite de la présentation prévue le 25 mai 2021

(en raison du manque de temps le 23/03)

Je laisse les diapos (16 à 22) qui serviront de support pour la suite.
N'hésitez pas à expérimenter des activités, la démarche proposée,
pour en faire un retour le 25 mai (base des échanges)

Pistes d'activités musicales pour soutenir le travail autour des compétences psychosociales

PRINCIPE

Transformer un exercice non musical en exercice musical.

Garder l'objectif et utiliser la médiation musicale pour développer les compétences visées.

« Musicaliser » les apprentissages en « sonoriser » les exercices.

Cadre stimulant.

Immersion sonore au quotidien: « bain musical ».

La musique comme:

- > facilitatrice de l'acquisition du langage
- > outil de socialisation
- > instrument de communication
- > support de travail de l'attention
- > entraînement de la mémoire
- > soutien au développement moteur
- > support à l'expression des émotions

Type d'activités musicales:

- > écoute d'ambiances et paysages sonores
- > rituels (chanson du bonjour, repères sonores/moments de la journée)
- > jeux d'imitation
- > jeux de doigts
- > comptines corporelles
- > jeux avec les instruments en groupe
- > jeux rythmiques/corporels

Pistes d'activités musicales pour soutenir le travail autour des compétences psychosociales

Proposition de comptine pour le rituel du matin :

Sur 3 notes (do ré mi)

Pour le Couplet (prénom enfants) = jouer sur 2 notes seulement (1 hauteur pour « bonjour » /1 hauteur pour « le prénom »)

Au moment de nommer chaque enfant : le pointer du doigt, le regarder, et Atsem touche les 2 épaules (en se plaçant derrière).



Bonjour les enfants
Bonjour à chacun
Bonjour XXX
Bonjour YYY
.... (autant que d'enfants)
Bonjour, les adultes
Bonjour tout le monde.

QR CODE POUR LE LIEN :



Pistes d'activités musicales pour soutenir le travail autour des compétences psychosociales

Petits jeux avec les instruments :

- jeux d'imitation (même instrument; je joue/je ne joue pas; même pulsation)
- jouer/ne pas jouer selon un signe corporel : en groupe (PE/élèves) ou en binôme (1 adulte/1 enfant)
- jouer « le même instrument » (parmi 2 ou 3 identiques devant chacun) : binôme (adulte/enfant ou enfant/enfant avec étayage adulte)
- communication avec le chef : celui qui a le même instrument que celui joué par « le chef » (l'adulte au début puis un enfant) joue (chaque enfant a 1 instrument devant lui -> instruments différents répartis dans le groupe)

Écoute d'ambiances et paysages sonores: pas dans la neige, voiture roulant sur gravillons, oiseaux, porte qui se ferme, bruits de l'école, eau remuée par une main, eau qui coule, ...

La musique pour faciliter les actions motrices: jeux dansés, support pour les parcours de motricité ...

Ressources

=> cf site [éducation musicale 27](#) (id et mdp = identiques lprof)

Tous les ouvrages sur l'éveil musical, l'éducation musicale à la maternelle sont intéressants pour avoir des idées d'activités à proposer.

Laissez place à votre créativité en reprenant les idées principales des jeux et en les adaptant:

-> à vos situations de vie de classe,

-> en fonction des compétences psychosociales que vous souhaitez développer.

Aide par des intervenants extérieurs.

« Par le cycle de l'effort et de la récompense, la musique s'affirme comme la mère de tous les apprentissages: c'est elle qui nous apprend à apprendre, et permet ainsi de mieux développer des qualités telles que la concentration, la mémorisation, la précision, l'anticipation ... requises dans tous les apprentissages scolaires » Isabelle Peretz

« La musique permet de mieux vivre ensemble. En apprenant à être attentif aux sons, on apprend à être attentif aux autres, à mieux décoder le langage des interactions sociales, y compris les non-dits. » Nina Braune



Questions

Échange



Bibliographie / Discographie

Education musicale avec les TPS

L'éveil du bébé aux sons et à la musique, Nicole Malenfant, ed. Fuzeau, 2008

L'oreille tendre, Anne H. Bustarret, Enfance heureuse, 1998

L'enfant, le monde sonore et la musique, C. Agosti-Gherban, PUF l'éducateur

Idées d'activités autour des instruments

Créer des sculptures sonores (PS/MS/GS) ; collection « un projet pour apprendre » ; M. de La Cruz ; Retz

50 activités avec la voix et l'écoute à la maternelle ; CRDP Midi-Pyrénées, 2010

Eveil musical et sensoriel avec les 2/3 ans, M-N. Biguet, Nathan pédagogie, 1996

Premiers gestes musicaux TPS/PS; hachette éducation, 2010

Idées d'activités autour de la voix

Jeux de doigts pour partager l'imaginaire des enfants, Enfance et musique, 2010 (DVD)

Le jardin des chansons, éditions Fernand Nathan, 1983

Jeux de doigts, rondes et jeux dansés, Tome 1 et Tome 2, Retz, 2007

Les jeux chantés des tout-petits 0-3 ans, Didier Jeunesse, 2007

Comptines pour doigts et menottes, ed. Actes Sud Junior, 2004 (1 livre+1 cd)

A la portée des tout-petits, sur 3 notes, B. Vay, éd. Fuzeau

Les premières comptines des tout-petits, M-C. Bruley et C. Grosliéziat, éd. Didier Jeunesse

L'écoute

Collection « pour petites oreilles », ed. Naïve 2007

Ainsi font les sons, vol. 1 et 2, S. Ireson, éd. Fuzeau

Le son à la carte, 1. La nature/ 2. Les activités humaines, ed. Lugdivine, 2011 (un jeu de 36 cartes, 1 CD + 1 livret détaillé)

Collection « La musique des tout-petits », V. Pitard, F. Fruteau de Laclos, J-M Drouet, ed. Fuzeau Jeunesse, 2008

Collection « Nédou », S. Ireson, ed. Fuzeau musique, 2011

Le jardin des sons, A. Matthys, éd. Van de Velde, 2006

Promenons notre oreille... à la campagne, J. Genetay, éd. Fuzeau

Une année au concert cycle 1, R. Mesplé, scénen CNDP-CRDP, 2009

A pas de velours, 28 berceuses, Didier Jeunesse

A pas de géant, 33 comptines et chansons pour l'enfant qui grandit, Didier Jeunesse

Comptines et berceuses de Babouchka, Didier Jeunesse

Comptines et berceuses du Baobab, Didier Jeunesse

Comptines et berceuses des Rizières, Didier Jeunesse

Mon ABCD des bruits, F. Marceau, éd. Gründ , 2011

Merci pour votre écoute

Je reste disponible par mail: jeanne.boesinger@ac-rouen.fr

-> Proposition pour votre journée du 25 mai 2021 :

- retour sur expérimentations « musique » en classe
- éventuels prolongements et informations complémentaires
- exemple(s) d'application de la démarche proposée : *à partir de compétences sociales ciblées, imaginer des activités musicales pour les travailler*